

Mémo de la Corpo



CORPORATION DE
DÉVELOPPEMENT COMMUNAUTAIRE
DE TROIS-RIVIÈRES

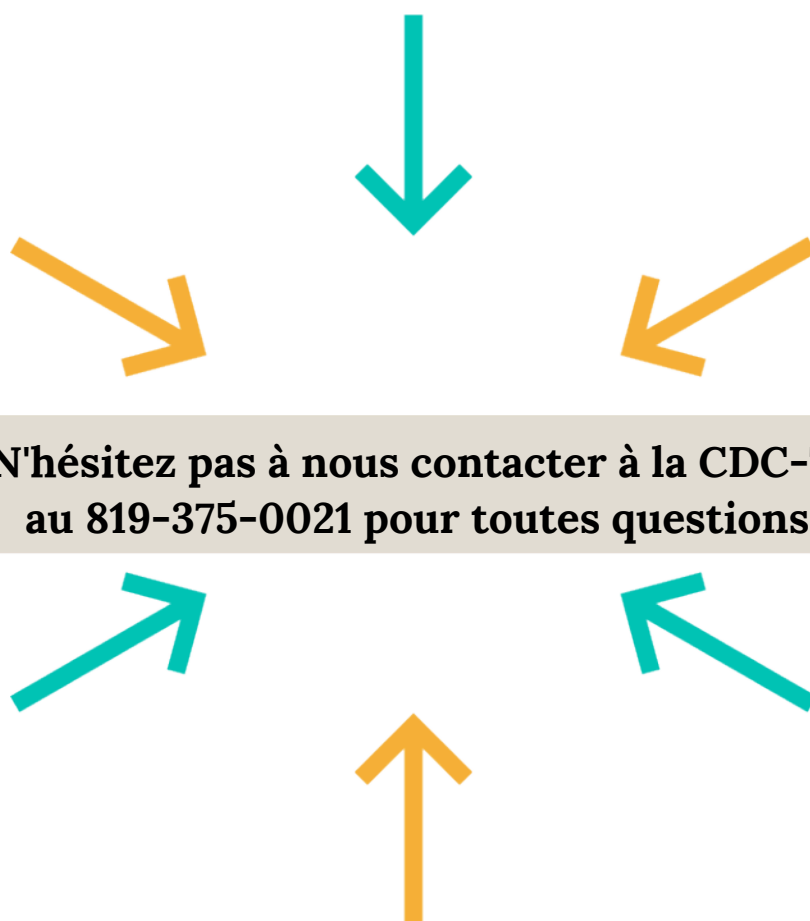
L'accessibilité



Volume 27 no.3
22 octobre 2024

Table des matières

| | |
|-------------------------------------|-------------|
| Des nouvelles de votre CDC-TR | p. 2 à 5 |
| L'entrevue du mois: l'accessibilité | p. 7 à 10 |
| L'exploratrice communautaire | p. 11 et 12 |
| Réflexion sociale | p. 13 et 14 |
| Place aux membres | p. 15 à 17 |
| Agenda communautaire | p. 18 et 19 |
| Partenaires financiers | p. 20 |



**N'hésitez pas à nous contacter à la CDC-TR
au 819-375-0021 pour toutes questions.**

Des nouvelles de la CDC-TR

Soirée Halloween

Le 17 octobre dernier, nous avons eu le plaisir de réunir 48 participants de nos organismes membres pour une activité d'Halloween des plus festives. Au programme : prix de participation, pizza et bonbons pour tous, le tout dans une ambiance conviviale animée par un talentueux chansonnier. Un grand merci au comité activités sociales de la CDC-TR pour l'organisation de cet événement mémorable !



Des nouvelles de la CDC-TR : suite

AGA de la CDC-TR

Le 17 septembre dernier a eu lieu l'Assemblée générale annuelle (AGA) de la CDC-TR. Ce sont 62 personnes représentant 52 organismes membres qui se sont joints à nous. Nous avons le plaisir de vous présenter les membres de notre conseil d'administration pour l'année 2024-2025:

Alexandra Carpentier - CALACS de Trois-Rivières

Karine Cinq-Mars - Maison Coup de pouce de Trois-Rivières

Océane Carignan Roof - Les Artisans bénévoles de la Paix en
Mauricie

Sara-kim Lafontaine - CIBES de la Mauricie

Catherine Gendron - Mouvement Action Chômage de Trois-
Rivières

Nancy Lamothe : L'Arche Mauricie

Shanaz Moussa : Le Traversier, Milieu de vie en santé mentale



Des nouvelles de la CDC-TR: Suite

C'est aussi l'occasion idéale de vous présenter les comités de la CDC-TR ! Vous pouvez rejoindre l'un ou plusieurs de ces comités à tout moment dans l'année. Si vous souhaitez vous impliquer ou en savoir plus, n'hésitez pas à nous écrire à communication@cdc3r.org

Pistes d'actions pour l'année 2024/2025:

Comité Luttes sociales

Environ 4 rencontres dans
l'année

- Discussions sur les éventuelles actions ;
- Suivi de la Campagne unitaire (Engagez-vous pour le communautaire) et de toute autre mobilisation pertinente ;
- Rédaction de définitions sur L'inclusion sociale, la Lutte à la pauvreté et Lutte à l'exclusion sociale;
- Discussion sur les différentes luttes à entreprendre pour les membres de la CDC-TR ;
- Projet concerté pour la semaine de l'ACA ;
- Définir les thèmes des Mémo de la Corpo.

Comité activités sociales

Environ 4 rencontres dans
l'année

- Réaliser 1 activité réseautage pour nos membres en octobre 2024
- Organiser une activité réseautage pour le début de l'année 2025/2026

Comité Chamberland

Environ 3 rencontres dans
l'année

- Travailler à l'organisation/planification du prochain événement (date, lieu, formule, etc.)

Des nouvelles de la CDC-TR: Suite

Comité Main-d'œuvre

Environ 3 rencontres
dans l'année

- Développer des stratégies et des outils pour permettre aux organismes de garder leurs employés en poste

Comité politique municipale de reconnaissance de l'ACA

Environ 3 rencontres
dans l'année

- Travailler une stratégie pour demander à la ville de Trois-Rivières d'adopter une politique de reconnaissance de l'action communautaire autonome.

À vos agendas !

Les prochaines rencontre des membres

Mercredi 23 octobre 2024 de 9h à 12h

Jeudi 23 janvier 2025 de 9h à 12h

Mardi 18 mars 2025 de 9h à 12h

Mercredi 21 mai 2025 de 9h à 12h



Les bandes- dessinées de l'ACA

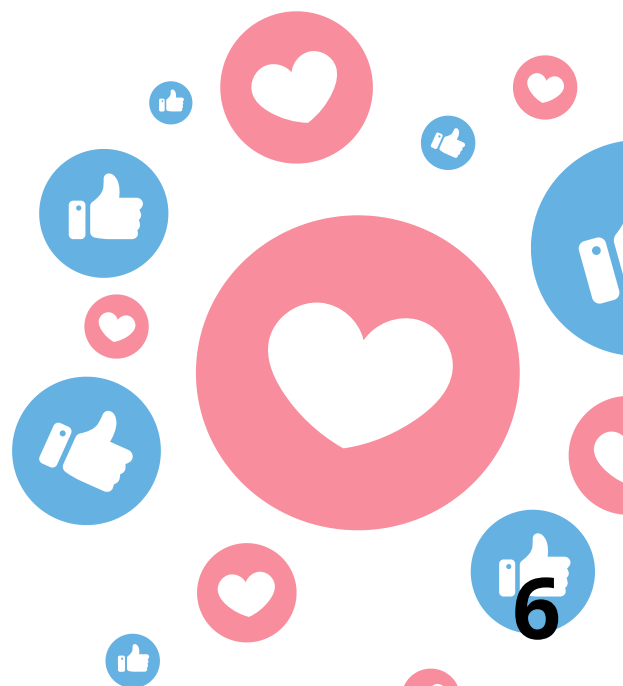
À l'occasion de la Semaine de l'Action communautaire autonome (SNACA), du 21 au 25 octobre 2024, nous avons collaboré avec les membres des Corporations de développement communautaire (CDC) de la Mauricie pour créer une série de bandes dessinées originales. Ces œuvres uniques, réalisées en partenariat avec la talentueuse bédéiste Catherine Bard, mettent en lumière des moments clés de l'engagement communautaire et illustrent l'impact concret de l'action collective sur notre territoire.

Ces bandes dessinées seront partagées tout au long de la semaine sur nos réseaux sociaux. Nous espérons qu'elles inspireront et renforceront l'importance de l'implication dans nos communautés.



**Suivez-nous sur
Facebook**

www.facebook.com/cdc3r



L'entrevue du mois: L'accessibilité

1. Pour commencer, pouvez-vous me parler de la mission de votre organisme/activité/services ?

AÉRA : L'Association Éducative et Récréative des Aveugles est un organisme à but non lucratif qui préconise l'inclusion des personnes en situation de handicap visuel dans un environnement adapté à leur condition. L'AÉRA dessert la clientèle déficiente visuelle des régions de la Mauricie et du Centre-du-Québec. Son bureau se situe au cœur du centre-ville de Trois-Rivières. Adjacent à plusieurs services essentiels, il est installé dans un emplacement idéal pour la clientèle trifluvienne. L'AÉRA propose également des activités ponctuelles tenues dans des endroits publics à l'intention de ses clientèles en régions périphériques.

En outre, l'AÉRA s'allie aux organismes communautaires environnants pour déployer la portée de ses services vers une clientèle commune. Elle agit également à titre de ressource pour ces organismes en partageant informations et références en lien avec la déficience visuelle.

La variété de services dispensés par l'AÉRA permet aux personnes aux prises avec un handicap visuel de bénéficier d'un soutien sur mesure ainsi que d'un accès à de multiples outils adaptés et informations pertinentes leur permettant de développer leur autonomie et améliorer leurs conditions de vie au quotidien. D'autre part, dans un souci d'accessibilité pour tous, l'association offre la possibilité de participer à ses activités via la plateforme Zoom afin que la clientèle de part et d'autre des régions 04/17 puisse profiter pleinement desdites activités.

De plus, l'AÉRA possède un bureau multiservices qu'elle met à la disposition de la clientèle déficiente visuelle et des organismes liés à la cause afin d'améliorer l'accessibilité à des outils adaptés. Une personne-ressource est disponible pour offrir son aide afin d'en optimiser l'utilisation.

En complément, l'AÉRA détient un parc informatique regroupant une variété de matériel informatique. L'aménagement de cet espace est conçu afin de rehausser la qualité de l'expérience lors de la participation aux activités diffusées via la plateforme Zoom, de même que pour optimiser le déroulement des réunions administratives.

Une salle d'exercice adaptée est également offerte. Des équipements d'entraînement ainsi que des accessoires de mise en forme y sont disponibles. L'AÉRA y organise des séances d'entraînement semi-privées personnalisées pour ses membres sur une base régulière.

L'Association Éducative et Récréative des Aveugles compte actuellement 105 membres.

Les Parents Partenaires inc. : Les Parents Partenaires ont pour mission d'offrir un soutien et un accompagnement aux parents d'enfants âgés entre 6 et 18 ans vivant avec des enjeux de santé mentale et promouvoir le mieux-être de ces familles.

L'entrevue du mois: l'accessibilité Suite

Vision : Être le point d'ancrage, sur le territoire de la Mauricie/Centre-du-Québec, pour les parents d'enfants âgés entre 6 et 18 ans vivant des enjeux de santé mentale, en favorisant leur épanouissement et leur sentiment d'appartenance par un accompagnement bienveillant.

Services : Rencontres individuelles en personne, par téléphone ou par visioconférence, accompagnement, clinique de formation, ateliers bien-être, matériathèque et répits.

Société Canadienne de Sclérose en plaques- Section Mauricie : Les buts recherchés par la Sclérose en plaques Canada – Région Mauricie sont d'éduquer les personnes atteintes de sclérose en plaques ainsi que leurs familles en organisant des conférences, des séminaires et des ateliers sur la sclérose en plaques et les façons de vivre avec cette maladie. Nous tentons également de soulager les conditions des personnes atteintes de la sclérose en plaques en créant et en mettant en œuvre des groupes d'entraide ainsi que des programmes d'intégration récréatifs, sportifs et sociaux afin de briser l'isolement social et de maintenir leurs capacités physiques.

Pour finir à la demande des membres, nous remettons des fonds dans le domaine de la recherche sur la sclérose en plaques.

2. Pouvez-vous nous parler de gens qui sont surement touchés par l'enjeu d'Accessibilité, mais que nous n'entendons pas souvent parler?

AÉRA : Les personnes ayant une déficience visuelle sont concernées par l'accessibilité dans de nombreux domaines comme la technologie, les déplacements et l'accès à l'information. Elles rencontrent des défis spécifiques qui sont parfois méconnus du grand public. Par exemple, l'inaccessibilité de certains sites web ou applications peut limiter leur participation active. Les obstacles physiques dans les transports ou l'aménagement urbain peuvent entraver leur mobilité. En sensibilisant et en partageant nos expériences, nous mettons en lumière ces enjeux pour améliorer l'accessibilité pour tous. Notre engagement vise à créer des solutions qui permettent à chacun de participer pleinement à la société.

Les Parents Partenaires inc. : Les parents « proches aidants » qui ont des enfants vivant avec des enjeux de santé mentale ont des difficultés d'accessibilités à certains services (dont le répit ou les camps de jour), car leurs enfants en sont parfois exclus à cause de leurs problématiques. Ils ont également de la représentation à faire auprès des institutions (scolaires ou de santé) pour faire valoir la réalité de leur enfant.

Société Canadienne de Sclérose en plaques- Section Mauricie : En fait ce que je constate le plus souvent, c'est que le mot accessibilité ne veut pas dire la même chose pour tout le monde. Une simple bordure de trottoir de quelques centimètres peut être un empêchement pour quelqu'un de se rendre là où il le désire. Lorsque j'accompagne les personnes atteintes de sclérose en plaques lors de leurs déplacements, je constate que ce qui leur bloque l'accès ce sont de petites choses. Un seuil de porte trop élevé qui les empêche de passer la jambe (qui est souvent entièrement raide). Une porte qui s'ouvre sans qu'il y ait d'espace pour reculer avec le fauteuil et il faut alors jouer au Tetris avec le fauteuil et la porte. Ou encore la simple bordure de neige laissée devant la rampe d'accès par la gratte, quand la neige n'est pas carrément entreposée à l'endroit précis où se trouve une baisseur pour accéder au trottoir.

L'entrevue du mois: L'accessibilité Suite

3. Qu'avez-vous mis en place dans vos organismes pour améliorer l'accessibilité ou aider toute autre organisation à améliorer son accessibilité?

AERA : Nous œuvrons activement pour promouvoir l'accessibilité et l'autonomie des personnes ayant une déficience visuelle. Nous aidons d'autres organisations à rendre leurs sites web, bâtiments et services plus accessibles en partageant notre expertise. Nous offrons des conseils et des formations sur les bonnes pratiques en matière d'accessibilité numérique et physique. Nous participons à des comités et groupes de travail pour influencer les politiques d'accessibilité. De plus, nous collaborons avec des municipalités pour améliorer l'accessibilité des espaces publics. Notre approche est proactive, et nous travaillons main dans la main avec les parties prenantes pour créer un environnement plus inclusif.

Les Parents Partenaires inc. : Nos services de rencontres sont offerts en personne, mais aussi par téléphone ou par visioconférence. Nos ateliers de formation sont offerts en formule hybride : en personne et par visioconférence. Nous accompagnons, sur demande, certains parents à des rendez-vous pour leur offrir un soutien ou faciliter les échanges avec d'autres professionnels.

Société Canadienne de Sclérose en plaques- Section Mauricie : Nous militons et donnons notre appui à toutes les revendications et tous les organismes impliqués dans la défense de l'accessibilité. Nous sommes l'auteur de (nombreuses) requêtes pour les améliorer l'accessibilité des bâtiments publics de la Mauricie. Nous sensibilisons la population et participons aux activités de sensibilisation qui sont organisées par d'autres organismes.

4. Comment intégrez-vous la technologie pour améliorer l'accessibilité dans vos communications, vos événements ou vos services ?

AERA : Nous considérons la technologie comme un outil essentiel pour renforcer l'autonomie des personnes ayant une déficience visuelle, à condition qu'elle soit mise en œuvre conformément aux standards d'accessibilité. En respectant rigoureusement les normes établies, nous intégrons l'accessibilité dès la conception de nos plateformes et communications. Concrètement, nous utilisons des sites web et des applications qui suivent ces standards, assurant une compatibilité naturelle avec les technologies d'assistance comme les lecteurs d'écran. Nous proposons également des formations pour aider nos membres à maîtriser ces outils. En adoptant une approche centrée sur les standards, nous facilitons l'accès à l'information et aux services, renforçant ainsi l'indépendance et la participation active de nos membres.

Les Parents Partenaires inc. : Nos événements sont publiés sur notre page Facebook et nous avons un site web qui présente l'ensemble de nos services. Nous sommes à mettre en place une base de données numérique pour regrouper nos données.

Société Canadienne de Sclérose en plaques- Section Mauricie : La mobilité requiert peu de technologie, à moins qu'une rampe d'accès amovible en soit! Évidemment les boutons d'ouverture de porte, les cylindres pour ouvrir les portes, les rampes d'accès et les seuils de porte sans seuil sont nos meilleurs amis.

5. Quels conseils donneriez-vous à d'autres groupes communautaires qui cherchent à rendre leurs services plus inclusifs et accessibles ?

AERA : Impliquer directement les personnes en situation de handicap dans la conception et l'amélioration des services est essentiel. Elles sont les mieux placées pour exprimer leurs besoins et proposer des solutions adaptées. Investir dans des formations sur l'accessibilité pour le personnel renforce la capacité à offrir des services inclusifs. Utiliser des outils et des technologies accessibles dès le départ facilite l'inclusion de tous. Adopter les standards et les bonnes pratiques en matière d'accessibilité garantit que les services sont utilisables par le plus grand nombre. Enfin, une approche proactive en matière d'accessibilité contribue à créer un environnement accueillant, où chacun peut participer pleinement.

Les Parents Partenaires inc. : Inviter l'organisme BAIL à évaluer l'accessibilité de leurs locaux.

Société Canadienne de Sclérose en plaques- Section Mauricie : La façon la plus simple de voir les obstacles, c'est de les expérimentés. En s'asseyant sur un fauteuil et en tentant de se rendre aux locaux où se tiennent les services et les activités, on s'aperçoit rapidement de ce qui ne va pas! Après ça vous verrez, dès que vous entrerez dans un restaurant, une salle à louer ou un bâtiment quelconque, vous pourrez dire si c'est accessible ou non!

Merci beaucoup aux 3 organismes pour leur participation à l'entrevue !



L'exploratrice communautaire

L'accessibilité

L'accessibilité universelle est un enjeu qui nous touche tous, que ce soit par le biais de la technologie ou dans nos espaces publics. Même si cette thématique est au cœur des discussions depuis plusieurs années, il reste encore un long chemin à parcourir pour que tous puissent véritablement participer à la vie de nos communautés, notamment à Trois-Rivières.

Nous vivons dans une société de plus en plus connectée, où la technologie devient un levier indispensable. Pourtant, selon l'Institut de la statistique du Québec, environ 16 % des Québécois de 15 ans et plus vivent avec une incapacité, qu'elle soit visuelle, auditive, motrice ou cognitive. Ces personnes rencontrent régulièrement des obstacles lorsqu'il s'agit d'utiliser des sites web ou des plateformes numériques non accessibles.

Du côté de l'accessibilité physique, les défis sont tout aussi importants. À Trois-Rivières, plusieurs infrastructures, notamment dans le centre-ville, restent inaccessibles à une partie de la population. Selon le Comité régional des associations pour personnes handicapées de la Mauricie (CRAPHTM), environ 20 % des personnes ayant une incapacité physique dans la région éprouvent des difficultés à se déplacer dans les espaces publics.

Les chiffres provinciaux montrent que ce problème est répandu. L'Enquête québécoise sur les limitations d'activités, les incapacités et la participation sociale (EQLIAS) rapporte que 35 % des personnes âgées de 65 ans et plus vivant avec une incapacité déclarent avoir des difficultés à se déplacer dans les espaces publics en raison d'obstacles comme des trottoirs trop hauts, l'absence de rampes d'accès ou des bâtiments non conformes aux normes d'accessibilité.

À Trois-Rivières, le manque de rampes d'accès et de stationnements réservés, ainsi que les portes automatiques insuffisantes, sont des exemples concrets de ces obstacles.

Ces problèmes d'accessibilité affectent directement la capacité de plusieurs citoyens à participer à la vie urbaine, limitant leur autonomie et leur inclusion sociale.

En tant qu'acteur du milieu communautaire, il est crucial que nous nous mobilisions pour faire de l'accessibilité universelle une réalité concrète. Chaque organisme, chaque entreprise et chaque municipalité a un rôle à jouer.

Nous pouvons commencer par quelques pistes d'action qui peuvent faire une grande différence :

Technologie : Assurez-vous que vos sites web respectent les normes d'accessibilité

Infrastructures : Dans les espaces publics, l'ajout de rampes d'accès, l'abaissement des trottoirs, ainsi que l'installation de signalisation visuelle et sonore pourraient considérablement améliorer la mobilité.

Sensibilisation : Formez votre personnel et vos bénévoles aux besoins des personnes en situation de handicap pour offrir des services plus inclusifs.

Agissons ensemble pour que l'accessibilité universelle ne soit pas un idéal lointain, mais une réalité quotidienne.



Fannie Massey, l'exploratrice communautaire

Réflexion sociale



En 2024, l'accessibilité universelle désigne la mise en place de pratiques, de structures et de technologies permettant à toutes les personnes, y compris celles en situation de handicap, d'accéder sans obstacle à l'ensemble des services, espaces publics, activités sportives et culturelles, produits, informations et environnements. Cela inclut les bâtiments, les transports, les espaces numériques (comme les sites web et applications), les services de santé, l'éducation, ainsi que les opportunités d'emploi.

C'est donc beaucoup plus large que l'accès aux édifices et, de manière transversale, cela s'adresse à l'ensemble de la population et non seulement aux personnes handicapées (personnes à mobilité réduite, personnes ayant à pousser une poussette avec enfant, un panier d'épicerie,...), surtout en la présence d'une population vieillissante où les boomers arrivent à la retraite (En 2024: 1/5 aura 65 ans et plus de ¼ en 2034).

Les retombées d'une réelle accessibilité universelle sont immenses au niveau de l'inclusion sociale. Celle-ci vise à garantir que toutes les personnes, indépendamment de leurs capacités physiques, sensorielles ou cognitives, puissent participer pleinement à la société, à l'économie et à la culture.

De plus, l'accessibilité universelle permet à chacun d'avoir les mêmes chances d'accès à des services et à des ressources, en veillant à ce que personne ne soit exclu en raison de barrières physiques ou techniques et reflète aussi l'engagement envers les droits des personnes handicapées, qui sont protégés par des conventions internationales, telles que la Convention relative aux droits des personnes handicapées (CDPH) des Nations Unies. Saviez-vous que nous comptons au Québec 16.1% de personnes vivant avec une limitation fonctionnelle significative et persistante.?

Les retombées pour chacune des personnes sont immenses, ne pensons qu'à l'autonomie et la dignité : Une société accessible permet aux individus d'étudier, de se déplacer, de communiquer, de travailler et de participer de manière indépendante, renforçant ainsi leur dignité.

En somme, l'accessibilité universelle est essentielle pour créer des sociétés inclusives, équitables et durables où chacun a la possibilité de vivre de manière autonome et active. L'accessibilité universelle contribue à faire des citoyens des individus à part entière sans discrimination ni privilèges.

Steve Leblanc

Directeur général

Regroupement d'organismes de promotion pour personnes
handicapées - région Mauricie



Place au membres

L'accessibilité à une aide financière de dernier recours; autrement dit l'accessibilité à l'aide sociale!

Vous croyez que tout le monde est admissible à l'aide sociale? Vous pensez peut-être que le fait que ce soit un service de dernier recours le rend plus facilement accessible à tous? Détrompez-vous! L'aide financière de dernier recours, ou l'aide sociale, peut, dans certains cas, être très difficile d'accès et ce, de plus en plus souvent (selon nos observations). Voyons ensemble en quoi relève ce parcours du combattant!

Tout d'abord, remplir une demande d'aide sociale

Savez-vous lire et écrire? Vous êtes chanceux et chanceuses. En 2022, 46,4% des adultes québécois présentent des difficultés « aigues » de lecture. »[1] C'est donc dire qu'ils lisent difficilement et écrivent difficilement. Or, la demande d'aide sociale, c'est deux formulaires 8½X14 de 6 pages, accompagnés d'une feuille 8½X14, recto verso, remplie d'informations générales sur des généralités, oui, oui!, des documents à fournir, des définitions et de l'information sur l'échange de renseignements personnels. Il faut la lire avant de remplir les deux formulaires de 6 pages qui suivent. Vous souhaitez la remplir au bureau de l'Aide sociale? Sachez que l'on vous encouragera à remplir la version en ligne à Mon dossier Aide à l'emploi - Gouvernement du Québec. Les agents du Ministère vous diront : « Vous n'avez pas d'ordinateur? Avez-vous un ou une amiE qui a un ordinateur? Vous pouvez vous abonner à la bibliothèque pour y avoir accès, vous savez? Non? D'accord, voici la version papier. Remplissez-la et rapportez-la nous. ... »

L'argent permis à l'arrivée ou la pauvreté extrême

887\$. C'est ce qu'une personne seule qui dépose une demande d'aide financière de dernier recours a le droit d'avoir dans son compte de caisse pour être admise à l'aide sociale. Vous êtes un couple? C'est 1319\$. Qui, mais qui peut se retrouver avec un si bas montant en caisse sans subir de préjudices sur une base quotidienne? Qui peut se trouver dans cette situation sans voir son niveau de stress augmenter en flèche? Et le chèque d'aide sociale n'est pas encore arrivé, lui.

Place au membres

Les documents exigés et les preuves justificatives

On vous demandera vos relevés bancaires des trois derniers mois et une transaction à votre compte en date du jour du dépôt de votre demande, soit un dépôt d'argent ou un retrait. On vous demandera aussi : une preuve d'identité, votre numéro d'assurance sociale, vos derniers talons de paye, votre relevé d'emploi, une preuve du versement de vos rentes ou indemnités, une preuve du divorce, une copie du jugement du versement de la pension alimentaire, vos relevés de placement, votre relevé hypothécaire... et j'en oublie! De toute façon, l'Aide sociale vous écrira pour vous demander de fournir des preuves justificatives de tous vos revenus et vos rentrées d'argent.

Les documents perdus; Ah oui?

Ben oui, ça arrive... Souvent! Vous vous êtes démenés pour fournir des documents exigés dans les délais prescrits et le bureau de l'Aide sociale les perd. Quoi? Vous n'avez pas conservé de copies? Vous devez recommencer le processus de recherche de vos documents et les fournir à nouveau, sinon, vous n'obtiendrez pas votre aide sociale.

Les délais de traitement; évidemment!

Habituellement, on calcule 10 jours de délai de traitement pour les nouvelles demandes d'aide sociale. Mais, il n'est pas rare de voir des situations où le premier chèque n'est toujours pas rentré après 3 semaines, voir un mois après le dépôt de la demande. Et, pendant ce temps, vous vivez sans revenus ou sur des emprunts, à droite et à gauche, que vous devrez justifier auprès de l'aide sociale lorsque vous recevrez votre premier chèque.

Finalement, l'aide arrive. Enfin!

Bon! Le voici, le voilà, le premier chèque d'aide sociale. Que vous croyez! Vous ouvrez votre courrier. Vous lisez la lettre qui s'y trouve. L'Aide sociale vous informe que vous n'avez droit à aucun chèque le mois prochain car vous aviez 887\$ dans votre compte de caisse pour subvenir à vos besoins au moment où vous avez déposé votre demande.

Place au membres

Cet argent sert à payer vos besoins essentiels pour le mois à venir. Ceci inclus votre loyer, votre nourriture, votre moyen de transport, votre moyen de communication, vos vêtements, vos soins personnels, vos produits d'entretien ménager, votre ameublement et vos loisirs.

...

Passons. Bref, vous recevrez votre plein montant du chèque d'aide sociale le 2e mois après avoir déposé votre demande. Vous êtes une personne seule? Vous recevrez 807\$ pour le mois. Vous êtes en couple? Vous recevrez 1224\$. Votre médecin vous a rempli un formulaire médical précisant que vous avez des contraintes permanentes à l'emploi et que vous ne pouvez plus travailler? Oh! Surprise. L'Aide sociale ne reconnaît pas vos contraintes permanentes et les refuse. Ils vous accordent 3 mois d'arrêt de travail seulement. Vous avez 90 jours pour contester la décision de l'Aide sociale et vous défendre pour faire reconnaître vos contraintes ainsi que le diagnostic que votre médecin a posé. Connaissez-vous un groupe de défense de droits à l'aide sociale? Non? Vous êtes seuls pour vous défendre devant la « machine ministérielle ». Vous connaissez un groupe de défense de droits? Chanceux que vous êtes! Vous n'êtes plus seul à vous battre. Vous serez renseignéEs, épauléEs, guidéEs dans vos démarches. Appelez-vite, c'est confidentiel et gratuit! 819 379-1557

P.S. : Dans ce texte, les situations sont régulières et habituelles. Souvenez-vous que des situations inhabituelles et plus complexes existent. Comme par exemple être une famille monoparentale fraîchement divorcée; être dans un centre d'hébergement pour femmes victimes de violence conjugale; être travailleur autonome à temps partiel et j'en passe! Appelez-nous!

[1] *Le Devoir*, Bordeleau, Jean-Louis. 2024-09-08. « Encore 2,5 millions de Québécois peinent à lire des textes compliqués ». En ligne : <https://www.ledevoir.com/societe/753993/encore-2-5-millions-de-quebecois-peinent-a-lire-des-textes-compliques>, Québec, Canada, Page consultée le 2024-10-16

Sylvie Milette, intervenante en défense de droits



Agenda communautaire

Concernant les dates pour l'agenda pour la Maison De Connivence :

- 5 novembre à 19h00 à Maurice-Loranger : présentation du court-métrage Marion : Projection du touchant documentaire qui raconte l'histoire d'une femme dans la soixantaine victime du contrôle coercitif de son conjoint et des ressources disponibles pour s'en sortir.

<https://www.v3r.net/wp-content/uploads/2024/09/Programmation-automne-bibliotheques.pdf>

- 25 novembre au 6 décembre : les 12 jours d'actions contre la violence faite aux femmes (collaboration et programmation en cours)
- 27 novembre : 2ème édition de la dégustation Vegas au profit de la Maison De Connivence (plus d'infos sur la page facebook De connivence pour la réservation Vin Vegas)

<https://facebook.com/events/s/degustation-de-vins-facon-vega/484562991049993/>

- 6 décembre à 13h30 : en partenariat avec le centre de santé des femmes : Et si c'était plus que de la chicane ? voir la programmation d'automne sur le facebook du CSFM - inscription requise.

<https://www.facebook.com/CSFMauricie/>



Les membres de la CDC-TR, n'oubliez pas d'adhérer à notre groupe Facebook fermé: Membres de la CDC-TR pour ne rien manquer des activités, formations, AGAs, questions des membres, etc.

20 NOVEMBRE
Journée nationale des enfants

Commandez
dès
aujourd'hui
vos rubans!

Je porte le ruban,
pour les droits des enfants!

819-375-3024
espacemauricie.org

ESPACE
Mauricie
Pour une enfance
en sécurité et sans violence

L'action des rubans bleus est mise de l'avant par le Regroupement des organismes ESPACE du Québec et ses membres, dont ESPACE Mauricie, dans le cadre du 20 novembre, Journée nationale des enfants. Cette action a pour objectif de signifier l'importance de protéger les droits des enfants et de rappeler que les enfants doivent être pris en considération dans l'ensemble des décisions, qu'elles soient politiques, sociales ou économiques.

Les enfants ne sont pas que l'avenir de la société, mais aussi son présent. Rappelons-nous qu'il est de notre responsabilité collective de nous assurer de faire respecter leurs droits pour qu'ils puissent vivre une enfance en sécurité et sans violence.

Portons le ruban, pour les droits des enfants!
Parce que les enfants, ont le droit d'être des enfants!



***Le Mémo de la Corpo vous
est présenté grâce à***



ainsi qu'au

***Secrétariat à l'action
communautaire
autonome
et aux initiatives
sociales***

Québec 