

Mémo de la Corpo



CORPORATION DE
DÉVELOPPEMENT COMMUNAUTAIRE
DE TROIS-RIVIÈRES



Les femmes

Volume 29 no.5
25 mars 2025

Table des matières

Des nouvelles de votre CDC-TR

p. 2 à 5

L'entrevue du mois: Les femmes

p. 6 à 12

L'exploratrice communautaire


p. 13 à 16

Réflexion sociale

p. 17 à 19

Les partenaires financiers

p. 22

A background image of three women in a field, holding hands and dancing joyfully. The image is semi-transparent. Several arrows in teal and orange colors point towards a central text box. One teal arrow points down from the top center, two orange arrows point towards the box from the left and right, and two teal arrows point towards the box from the bottom left and right. One orange arrow points up from the bottom center.

**N'hésitez pas à nous contacter à la CDC-TR
au 819-375-0021 pour toutes questions.**

Des nouvelles de la CDC-TR

Formation ChatGPT

Le 21 janvier dernier, Virginie Fréchette, de la CDC de Shawinigan, a animé une formation portant sur ChatGPT en Zoom, réunissant un grand nombre de participants. Fort appréciée, cette session a suscité un vif intérêt. Suite aux résultats du sondage d'appréciation, une deuxième formation, plus avancée, pourrait être envisagée. Restez à l'affût!

Rencontre des membres de janvier

Le 23 janvier dernier, la CDC-TR a réuni ses membres pour une rencontre axée sur l'échange et le réseautage. Ce fut une belle occasion de partager services, défis et nouveautés, tout en renforçant les collaborations entre les organismes communautaires de Trois-Rivières. Lors de cette rencontre, le Cégep de Trois-Rivières a présenté le Laboratoire immersif dans la collectivité, une initiative permettant aux étudiants de réaliser des immersions sur le terrain au sein des organismes. Une belle opportunité pour favoriser les liens entre le milieu académique et le communautaire!



À vos agendas !



Rencontre des nouveaux visages du milieu

communautaire: 10 avril de 9h à midi

Rencontre des membres: 21 mai de 9h à 11h30

AGA de la CDC-TR: 16 septembre 9h à 12h.

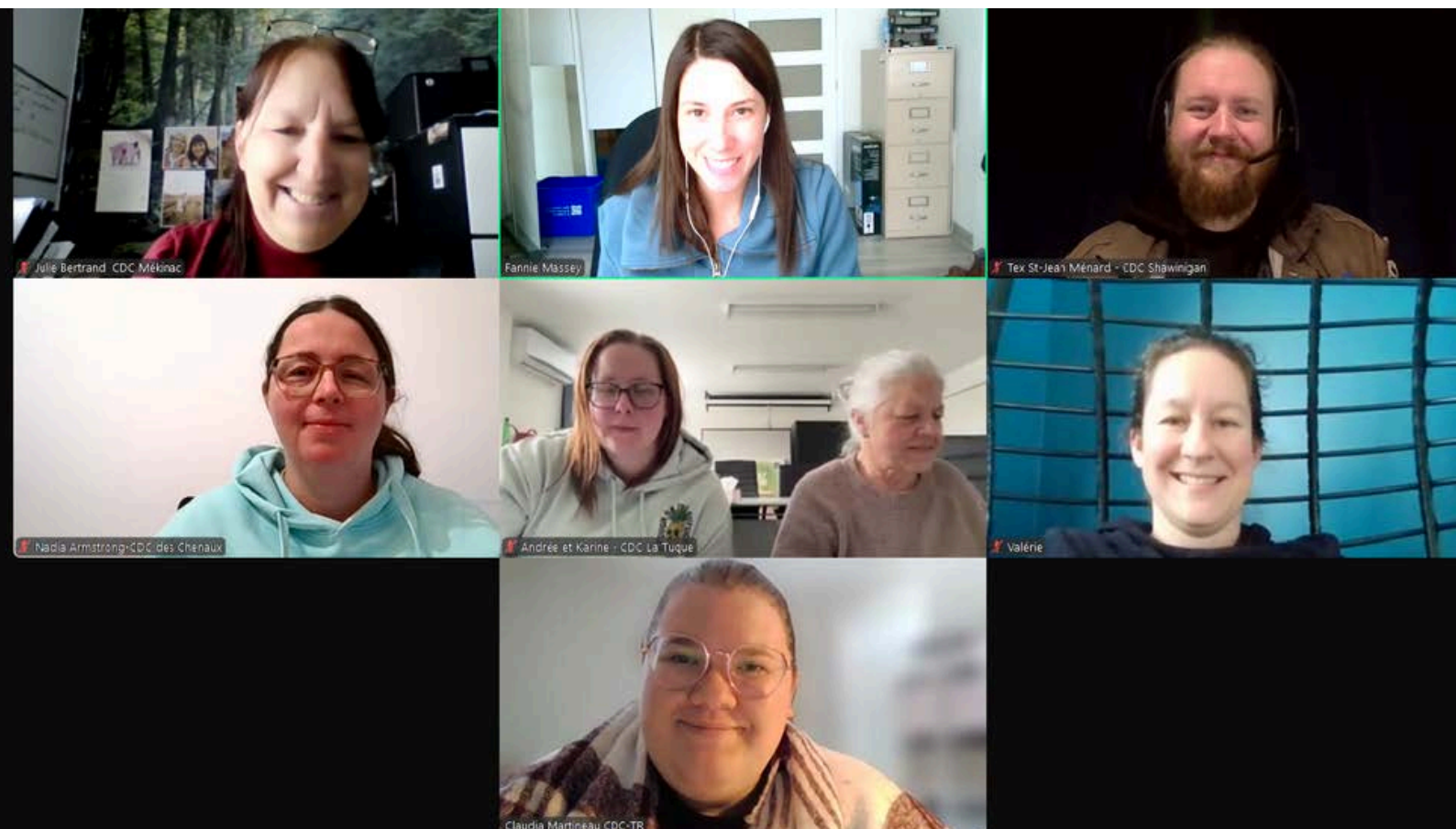
12h à 13h aura lieu un dîner réseautage gratuit

Des nouvelles de la CDC-TR

Retour sur la rencontre de l'Inter-CDC

Le 6 février dernier, les agentes et agents de la Mauricie se sont réunis dans le cadre de l'Inter-CDC pour discuter des prochaines actions à mettre en place et connaître la réalité des autres CDC de la Mauricie. Parmi les idées évoquées, la création de chandails arborant le slogan « Le milieu communautaire, ça fait une différence », inspiré de nos BD de l'ACA qui ont connu un grand succès.

Une belle initiative en réflexion... à suivre!



Des nouvelles de la CDC-TR

Mise à jour sur le nouveau site web de la CDC-TR

Le développement du nouveau site web de la CDC-TR progresse bien en collaboration avec l'agence ADN Communication. La page d'accueil est déjà terminée! Nous vous invitons déjà à jeter un coup d'œil à notre ancien site Web au www.cdc3r.org pour vérifier si les informations de votre organisme sont toujours à jour. Si des modifications sont nécessaires, veuillez les envoyer à notre agente de communication et développement, Fannie Massey, à l'adresse courriel : communication@cdc3r.org.

Retour sur notre rencontre des membres de mars

La CDC-TR organisait sa rencontre des membres sous la thématique de la collaboration et du dédoublement des organismes. Un grand merci à Réjean Laprise du CFCM pour son animation dynamique et aux membres pour ces échanges enrichissants!

Revivez les moments forts en visionnant la vidéo sur notre page Facebook : [en cliquant ici](#)
N'hésitez pas à partager!



Des nouvelles de la CDC-TR : suite



Le spectacle féministe du 8 mars

Dans le cadre de la Marche mondiale des femmes, un spectacle féministe haut en couleur a eu lieu le 8 mars dernier au Cégep de Shawinigan. Organisé par le comité de la Marche mondiale des femmes, sous la coordination de la TCMFM, cet événement a rassemblé plusieurs artistes engagées et inspirantes. La CDC-TR a eu le plaisir de contribuer à l'organisation de cette soirée, qui a mis en lumière la diversité des voix féminines et la solidarité au sein de notre communauté.

JUL 17 À mettre à l'agenda ! **JUL 17**

La clôture officielle de la Marche mondiale des femmes se tiendra le 18 octobre prochain à Québec. Plus de détails suivront, mais d'ici là, réservez cette date !

L'entrevue du mois: Les femmes

Dans cette édition du Mémo de la Corpo, nous avons eu l'opportunité d'échanger avec deux ressources incontournables de notre communauté : **La Maison Le FAR** et **La Maison De Connivence**. Ces organismes accompagnent les femmes vivant de la violence, qu'elle soit conjugale ou sous d'autres formes, ainsi que leurs enfants.

À travers cette entrevue, découvrez leur mission, leurs défis et l'impact de leur travail sur le terrain. Parce que derrière chaque service offert, il y a une équipe dévouée et des histoires de résilience.

1. Pouvez-vous nous parler brièvement de votre organisme ?

La Maison Le FAR: est une maison d'aide et d'hébergement (MH1 et MH2) pour les femmes victimes de violences de tout type, qu'elles soient conjugales, familiales, ou issues d'iniquités sociales, économiques ou politiques. Depuis 40 ans, Le FAR offre bien plus qu'un hébergement : nos intervenantes sont disponibles 24/7 par téléphone, assurent un suivi adapté au rythme des femmes, notre formatrice anime des ateliers ouverts du lundi au jeudi, et l'équipe collabore avec d'autres organisations pour maximiser les services dédiés aux femmes. L'organisme mène aussi des actions de recherche, de développement, de sensibilisation et d'éducation populaire, tout en s'impliquant activement dans la lutte pour les droits des femmes.

Nos services sont gratuits et entièrement adaptés aux besoins individuels des femmes et de leurs enfants, car nous comprenons que chaque personne a une trajectoire unique et des défis à surmonter.

Notre objectif est de leur offrir un espace sûr, empreint d'empathie et de compréhension, où elles peuvent s'exprimer librement, trouver le soutien nécessaire et acquérir les outils pour se reconstruire.

La Maison De Connivence c'est une maison d'hébergement qui vient en aide aux femmes et enfants victimes de violence conjugale en Mauricie. Nous offrons également des services externes, d'accompagnement, de post-hébergement, d'aide téléphonique et nous avons une MH2.

2. Quels sont, selon vous, les principaux défis rencontrés par les femmes dans l'accès aux ressources et services communautaires (santé, éducation, logement, etc.)?

La Maison Le FAR : La méconnaissance des ressources disponibles demeure un enjeu, malgré les efforts déployés pour se faire connaître et l'aide offerte par la Table de concertation du mouvement des femmes, votre organisation et la TROC. Le principal problème demeure les inégalités sociales de santé. La forte demande par rapport aux services disponible, bien que les personnes œuvrant dans le milieu communautaire aient le cœur sur la main et souhaitent aider un maximum de gens, le nombre de places est limité dans de nombreux secteurs. La crise du logement aggrave cette situation, prolongeant la durée de séjour dans notre ressource et allongeant la liste d'attente.

La Maison De Connivence : Assurément, un manque d'accès à des logements salubres et abordables, le manque de place en CPE empêche les femmes de faire un retour à l'école ou sur le marché du travail si elles le désirent

3. Quels sont, selon vous, les principaux défis auxquels les femmes confrontées à la violence doivent faire face dans notre communauté, et quelles ressources sont les plus demandées pour les soutenir efficacement?

La Maison Le FAR Encore en 2025, il reste difficile pour les femmes de reconnaître qu'elles vivent de la violence et d'exprimer leurs ressentis sans être jugées. Bien qu'affaiblie avec les années, la loi du silence demeure bien ancrée, particulièrement en région. La majorité des victimes souffrent d'isolement social, ce qui rend encore plus difficile la prise de mesures pour se sortir de cette situation.

Demander de l'aide exige beaucoup de courage et d'estime de soi, des aspects souvent malmenés par l'auteur de la violence. La peur de se retrouver seule, sans argent, sans logement et sans soutien, est aussi un frein important.

Ce sont majoritairement les intervenantes et l'entourage des victimes qui contribuent à faire connaître les maisons d'hébergement et les services pouvant leur venir en aide, selon les besoins particuliers de chaque femme.

La Maison De Connivence : Il existe encore plusieurs mythes avec lesquels les femmes sont confrontées et d'avoir de débattre au quotidien.

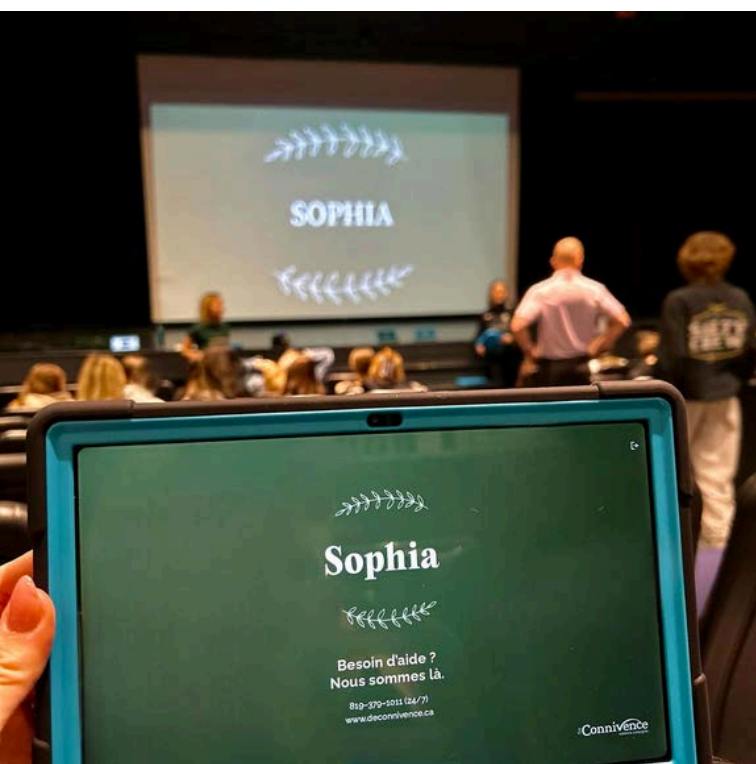
Les services avec lesquels ces femmes vont chercher du support sont le service de police, l'aide juridique, l'aide alimentaire et financière

4. Selon vous, comment peut-on mieux sensibiliser les femmes, en particulier les plus vulnérables, à leurs droits juridiques et à l'accès à la justice, notamment en matière de violence conjugale ou de harcèlement?

La Maison Le FAR : Que ce soit par l'entremise des pairs, des intervenantes dans les différents services ou des médecins, nous observons déjà une amélioration depuis quelques années. L'accessibilité aux ressources en ligne les aide grandement. Il est essentiel de continuer à former les intervenants.es sur les options possibles pour ces femmes.

Nous avons travaillé sur le document Libre et protégée : Guide sur les droits des femmes victimes de violence conjugale, en collaboration avec la TCMFM. Il est désormais disponible en ligne ainsi que dans plusieurs organisations de la région.

La Maison De Connivence : En maintenant des services gratuits comme Rebartir, que les femmes victimes de violence conjugale puissent avoir les informations juridiques et légales dans une langue qu'elles comprennent.



5. Quelles initiatives ou programmes avez-vous mis en place pour la prévention de la violence envers les femmes, et quels ont été leurs impacts au sein de la communauté?

La Maison le FAR :

a. Un guide nommé Si j'avais su a été écrit par les membres de notre équipe. Bien qu'il ait été conçu il y a plus de 10 ans, ses informations demeurent d'actualité et informent les lecteurs et lectrices sur la violence, son cycle, ses formes, ses impacts et bien plus encore.

i. Les impacts positifs sont nombreux, mais difficiles à quantifier. Plusieurs personnes nous ont mentionné utiliser ce guide pour enrichir leur propre formation. D'autres nous disent qu'il fait partie des ouvrages qu'elles ont lus et relus, voire annotés, et qui les ont aidées à reprendre le pouvoir sur leur vie.

b. Nous avons mis en place une Escouade citoyenne pour s'unir contre les violences conjugales, assurant ainsi la formation de personnes ressources dans divers milieux de travail et de loisirs afin qu'elles puissent aider adéquatement les victimes à se sortir de cette situation néfaste. Nous poursuivons actuellement le développement de la formation continue et avons déjà formé plus de 100 personnes en région.

c. Un balado a été enregistré pour aider les proches à mieux comprendre le vécu d'une femme ayant eu recours à nos services, offrant ainsi une incursion dans notre maison d'hébergement. Il a déjà été écouté par près de 1 000 personnes.

d. Nous avons choisi une approche éducative, car en 40 ans, si les femmes sortent plus rapidement des situations de violence, celle-ci n'a pourtant pas diminué. Il est temps de passer en mode ÉDUCATION GRAND V, sans être moralisatrices, et d'unir toutes les ressources dédiées aux victimes de violence.

La Maison De Connivence : Nous avons créé 2 sensibilisations : MARION pour les femmes de 55 ans et plus et SOPHIA pour les adolescents (es). Nous avons régulièrement des retours (appels, textos, demandes de rencontre) de femmes et de jeunes suite à la présentation de ces 2 sensibilisations.

6. Comment les femmes ayant vécu des violences peuvent-elles mieux se réintégrer dans la société et trouver un équilibre entre guérison personnelle et reconstruction sociale?

La Maison le FAR : C'est une question complexe, car tout repose sur chaque femme touchée par la violence. Il est essentiel pour elles de partager leurs vécus entre elles afin de comprendre qu'elles ne sont ni seules ni folles et que leurs sentiments sont légitimes. Toutefois, elles ne sont pas toutes prêtes à le faire, tant elles sont contraintes par l'isolement. Une fois sorties de la violence, elles doivent trop souvent composer avec une grande charge d'anxiété.

Trouver un équilibre entre la guérison personnelle et la reconstruction sociale est un long chemin à parcourir. Les femmes viennent de milieux très divers, et l'entourage a un rôle crucial à jouer à cette étape, toujours dans le respect de leur rythme.

La Maison De Connivence : En se sentant en sécurité et soutenue par la communauté. La population en générale devrait être sensible à cette cause afin de soutenir ces femmes qui tentent de s'en sortir et de reprendre du pouvoir sur leur vie.

La Maison De Connivence : En se sentant en sécurité et soutenue par la communauté. La population en générale devrait être sensible à cette cause afin de soutenir ces femmes qui tentent de s'en sortir et de reprendre du pouvoir sur leur vie.

7. Comment la collaboration entre vos organisations et d'autres intervenants pourrait-elle être renforcée pour offrir un soutien plus efficace aux femmes qui traversent des situations difficiles liées à la violence ou à l'isolement social?

La Maison le FAR : Selon moi, il serait bénéfique d'organiser des moments de réseautage sans ajout de tâches supplémentaires, simplement pour mieux nous connaître et parler de nos services. Prendre le temps d'échanger nous permettrait de mieux nous référer entre nous, d'éviter le dédoublement du travail et de renforcer notre complémentarité.

Je nous imagine dans un environnement décontracté, propice à la création de liens de confiance, afin de partager nos défis, de nous entraider dans nos expertises et d'échanger sur nos bonnes pratiques.

La Maison De Connivence : Une collaboration étroite, de confiance et complémentaire peut assurément aider ces femmes. Nous avons un mandat et une expertise qui ne nous permettent pas de répondre à tous les besoins de la femme victime de violence conjugale alors on apprécie beaucoup lorsqu'une autre organisation peut y répondre.



L'exploratrice communautaire

Célébrer la force et la résilience des femmes de notre communauté

Jongler entre les responsabilités familiales, professionnelles et personnelles n'est pas une mince affaire. Pourtant, tant de femmes le font quotidiennement avec une force et une résilience incroyables. Elles portent sur leurs épaules des charges multiples, parfois invisibles, mais toujours essentielles au bon fonctionnement de leur famille et de la société.

En tant que maman monoparentale et professionnelle engagée dans ma communauté, je suis témoin, jour après jour, de l'impact des femmes autour de moi. Trouver l'équilibre entre prendre soin de ses enfants et de soi est un défi constant. Des réseaux d'entraide, des ressources communautaires, nous soutiennent heureusement dans ces parcours exigeants. Ces lieux et ces personnes sont bien plus qu'un filet de sécurité : ils sont des piliers qui permettent à tant de femmes de continuer d'avancer, malgré les embûches.



Dans mon rôle d'agente de communication et de développement à la CDC-TR, j'ai le privilège de voir des femmes s'investir dans des initiatives qui changent des vies. Elles œuvrent entre autres dans des maisons d'hébergement pour protéger celles qui fuient la violence, elles mettent sur pied des services de répit pour les familles, elles brisent l'isolement en créant des espaces de partage et de bienveillance, elles accompagnent celles qui veulent se réinsérer sur le marché du travail et encore plus. Ces femmes de cœur, souvent dans l'ombre, sont pourtant au premier plan du changement.

Les inégalités et les pressions sociales sont bien réelles. Encore à ce jour, trop souvent, les femmes doivent prouver leur valeur et se battre pour une reconnaissance. Elles jonglent avec des horaires surchargés, des attentes irréalistes et une charge mentale écrasante. Pourtant, chaque jour, elles se lèvent et poursuivent leur engagement, avec détermination et courage.



Aujourd'hui plus que jamais, il est essentiel de reconnaître et de valoriser ces contributions qui bâtissent un monde plus équitable.

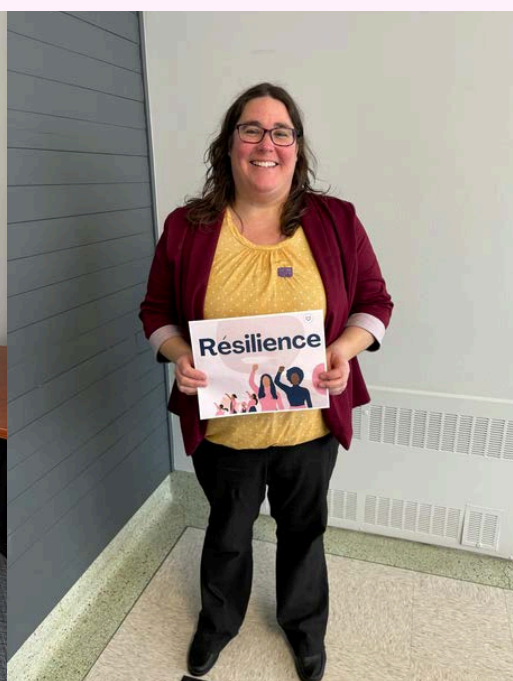
Alors prenons un moment pour célébrer ces femmes qui, par leurs actions, petites et grandes, façonnent une communauté plus forte et plus résiliente. Continuons d'avancer, de nous soutenir et de mettre en lumière leur incroyable apport.



Fannie Massey, l'exploratrice communautaire de la CDC-TR

Dans le cadre de la Journée internationale des droits des femmes, j'ai partagé une photo symbolique sur la page Facebook de la CDC-TR où je tiens le mot "courage", représentant la force et la résilience des femmes. Comme mentionné dans mon texte, chaque jour nous faisons face à des défis, mais c'est grâce à la solidarité et au soutien des autres que nous avançons.

L'équipe de la CDC-TR a aussi embarqué dans ce mouvement : voici les premiers mots qui leur sont venus en tête lorsque je leur ai demandé de décrire la femme.



Réflexion sociale

Dans chaque édition du Mémo de la Corpo, nous donnons la parole à un regroupement ou un partenaire de la CDC-TR pour alimenter la réflexion sur des enjeux sociaux qui nous concernent toutes et tous.

Ce mois-ci, en lien avec la thématique des femmes, c'est la Table de concertation du mouvement des femmes de la Mauricie (TCMFM) qui nous propose de mettre de l'avant l'action du 8 mars, le Show féministe dans le cadre de la Marche mondiale des femmes.

Un Show féministe pour la Marche mondiale des femmes

Savez-vous que la Marche mondiale des femmes découle de la Marche du Pain et des roses initiée par Françoise David en 1995? Ayant parcouru plus de 200km, 850 femmes ont rejoint plus de 15 000 personnes devant le parlement du Québec pour revendiquer de meilleures conditions économiques. La même année, c'est au forum mondial des ONG sur les femmes en Chine que des Québécoises ont lancé l'idée d'une marche mondiale des femmes en ralliant des déléguées de plusieurs pays du Sud. La Marche mondiale des femmes est née en 2000, se répétant aux cinq ans dans plusieurs pays du monde.

Dans le cadre de la 6e Marche mondiale des femmes, dont la délégation nationale se rassemblera à Québec le 18 octobre 2025, la Table de concertation des femmes de la Mauricie (TCMFM) a organisé son lancement avec un Show féministe le 8 mars dernier. En réunissant ses membres et les diverses communautés occupant le territoire de la Mauricie, la TCMFM avait l'objectif de démontrer la force des femmes malgré les enjeux auxquels la société fait face, encore en 2025. Pas surprenant que le slogan de la délégation québécoise de la Marche mondiale des femmes soit Encore en marche pour transformer le monde.

Orchestré par Stéphanie Bédard, le Show féministe avait la volonté de mettre en lumière les récits des femmes, des origines aux histoires actuelles. C'est ainsi que Karine Echaquan, artiste Atikamekw, a ouvert la soirée avec un conte sur la femme ours et un chant traditionnel. Avançant dans le temps, Valérie Deschamps, experte en matrimoine, a raconté les exploits de Marie Sirois, à laquelle Louis Sir aurait craint de mesurer sa force. La voix renversante de Patsy Desfossés nous a fait lever, danser et chanter sur les paroles de chansons des célèbres afro-américaines Aretha Franklin et Tina Turner. Puis la performance de pantomime comico-dramatique de Samantha Bérubé de la Caravane Philanthrope nous a tenu en haleine jusqu'au dénouement heureux de son numéro. Sur un ton plus dramatique, Geneviève Rioux a performé la lecture haletante d'un extrait de son recueil de poésie Survivaces.

Cristina Moscini nous a replongés dans la culture underground des clubs de musique des années 1990-2000, un espace-temps où les cellulaires et diverses technologies n'existaient pas; il ne fallait pas manquer son bus ni même se fier aux apparences! Liliane Pellerin nous a livré deux chansons aux mots touchants sur une mélodie originale et a clôturé la soirée de manière puissante avec la lecture, accompagnée de toutes les artistes, du Manifeste pour les droits des femmes qu'elle avait rédigé un an auparavant pour la TCMFM. À travers ces numéros, une animation impeccable et trois chansons brillamment interprétées par Stéphanie Bédard ont permis de lier le tout. Un immense bravo à toutes!

Un événement entièrement réussi qui a su encourager la solidarité et sororité entre les femmes et pour toutes les personnes s'identifiant au genre féminin. C'est avec cette flamme mobilisatrice et la conviction qu'ensemble la voix des femmes peut se faire entendre que nous vous convions à la marche mondiale des femmes à Québec le 18 octobre prochain.



Agenda communautaire

**L'AQDR section Trois-Rivières invite cordialement
les membres et non-membres
à la prochaine conférence**

Information à l'intention des aînés

DATE : Vendredi 28 mars 2025

ENDROIT : Restaurant Au Four à Bois
329, rue Laviolette, Trois-Rivières

HEURE : 9 h 45 - Arrivée
12 h - Dîner

COÛT : Membre : 20\$
Non-membre : 25\$

RÉSERVATION : Avant le mardi 26 mars 2025,
au 819-697-3711

Parents Partenaires

Assemblée générale annuelle

Les Parents Partenaires inc. tiendra son assemblée générale annuelle le samedi 29 mars 2025.

Cert événement aura lieu de 9h à 12h au Pavillon Maurice-Pitre (6455, rue Notre-Dame Ouest, Trois-Rivières). Lors de cette rencontre, nous présenterons les états financiers de l'organisme et le rapport annuel. Des élections au conseil d'administration sont également prévues.

L'assemblée générale sera suivie par une conférence-témoignage de madame Nicole Thauvette, maman d'un enfant (maintenant adulte) qui vit avec la schizophrénie. Elle nous partagera son parcours de maman d'un enfant "différent".

Merci de confirmer votre présence à l'adresse courriel suivante: direction@parentspartenaires.inc. (seuls les membres pourront voter lors de l'AGA).

SERVICES JURIDIQUES GRATUITS ACCOMPAGNEMENT EN DROIT NOTARIAL

Informez vous sur les critères d'admissibilité :
1 844 522 6900, option 3

SERVICE ADN

- Succession
- Homologation de mandat
- Ouverture de tutelle



Fonds d'études
notariales



Le Groupement pour la défense des droits sociaux Défendre ses droits 2025

Le saviez-vous? Il y a du nouveau en ce qui concerne le calcul des revenus de travail des personnes à l'aide sociale depuis janvier 2025. Oui, oui! Depuis le début de l'année, il est possible de garder 25% de plus de revenus lorsque les personnes travaillent. Nous savons déjà qu'il est possible de conserver 200\$ ou 300\$ de revenus de travail, selon qu'on est seul ou en couple, mais maintenant on peut ajouter un 25% de plus.

C'est pour qui? Toutes les personnes à l'aide sociale, seules ou en couple, avec ou sans contraintes à l'emploi. Donc les personnes au programme d'aide sociale, celles avec des contraintes temporaires et celles à la Solidarité sociale.

Comment on calcule ça? On commence par ajouter le 200\$ ou 300\$ auquel on a droit au montant de nos revenus. Ensuite, on prend les revenus qui restent et on calcule 25% de ce montant. Finalement, on ajoute ce dernier montant à la prestation.

Un exemple écrit?

Je suis une personne seule à l'aide sociale et j'ai 829\$ de prestation. Je reçois 360\$ par mois de revenus de travail et j'ai droit de conserver 200\$ de ce revenu. Je fais $360\$ - 200\$ = 160\$$. Ensuite, je fais $160\$ - 25\% = 40\$$. J'ajoute donc 240\$ à ma prestation pour un total de 1069\$.

Un exemple en chiffre?

$$829\$ + 200\$ = 1029\$$$

$$360\$ - 200\$ = 160\$$$

$$160\$ - 25\% = 40\$$$

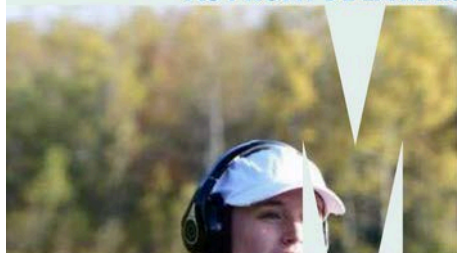
$$1029\$ + 40\$ = 1069\$$$

Vous avez des questions? Vos avez besoin d'aide pour calculer vos revenus?

Appelez-nous! 819 379-1557

PAS À PAS pour un Avenir Meilleur

AU PROFIT DE LA MAISON COUP DE POUCE



PARC JEAN-PAUL LAVERGNE

TROIS-RIVIÈRES

17 MAI 2025

9H

INFORMATIONS 819-693-7036



INSCRIPTION DISTANCE



3 KM

5 KM

10 KM

12 KM

Sous la présidence d'honneur de
Monsieur Stéphane Beaulac



DÉFI ENTREPRISE

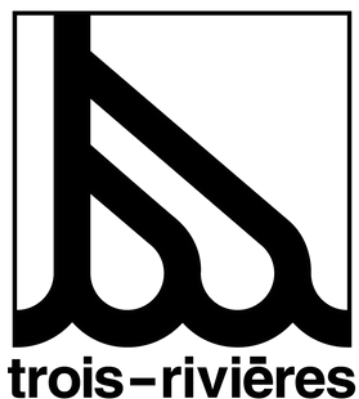
Et si votre équipe relevait un défi sportif tout en soutenant un organisme ? Participer ensemble à une course au profit de la Maison Coup de Pouce. Prêts à chausser vos espadrilles pour une belle cause ?



**Les membres de la CDC-TR,
n'oubliez pas d'adhérer à
notre groupe Facebook fermé:
Membres de la CDC-TR pour
ne rien manquer des activités,
formations, AGAs, questions
des membres, etc.**



**Le Mémo de la Corpo vous
est présenté grâce à**



ainsi qu'au

**Secrétariat à l'action
communautaire
autonome
et aux initiatives
sociales**

Québec 